

Folimage

Présente

Les P'tits Explorateurs

Une exploration du monde en 4 films
sur le thème de la différence et de la tolérance.

LIVRET PÉDAGOGIQUE



QUESTIONNER DES FILMS ET DES FORMES

FILMS

Chemin d'eau pour un poisson,

Mercedes Marro / 8 min / 2016

Oscar tente de sauver un poisson rouge magique embarqué dans une aventure effrénée au plein cœur d'une nuit latino-américaine.

Ce court métrage a été réalisé en 2D sur ordinateur : il est dessiné sur tablette graphique à l'aide d'un stylet plutôt qu'au crayon sur papier, et colorisé à l'aide d'un logiciel approprié. Le film est créé image par image sur l'écran, à raison de 24 images/sec.



Chemin d'eau pour un poisson

Le Renard minuscule,

Aline Quertain et Sylwia Szkiladz / 8 min / 2016

Au milieu d'un jardin foisonnant, un tout petit renard rencontre une enfant intrépide qui fait pousser des plantes géantes... et des objets aussi ! De quoi donner des idées aux petits malins !

Ce petit film utilise la technique traditionnelle du papier découpé : les parties du corps des personnages sont découpées séparément puis assemblées momentanément sur une vitre, photographiées, puis légèrement bougées et photographiées à nouveau. L'opération se répète jusqu'à ce que les photographies mises bout à bout donnent l'illusion du mouvement au montage. Le film utilise aussi l'animation d'objet comme la terre.



Le Renard minuscule

La Cage,

Loïc Bruyère / 6 min / 2016

C'est la rencontre entre un ours prisonnier de sa cage qui ne sait pas chanter, et un petit oiseau qui ne sait pas voler, mais qui chante très bien. Chacun va s'enrichir de l'amitié de l'autre.

Le film est lui aussi, comme *Chemin d'eau pour un poisson*, réalisé en 2D sur ordinateur. Il est basé sur un plan fixe, et organisé autour de la synchronisation de l'image et du son.



La Cage

Clé à Molette et Jo,

Stéphane Piera / 26 min / 2015

Clé à Molette est un petit robot tout droit tombé de l'espace qui va bouleverser la vie solitaire de Jo, un enfant sourd...

Ce film est réalisé en 3D, soit en images de synthèse. D'abord dessinés, les éléments sont ensuite recomposés en trois dimensions sur ordinateur à partir de formes polygonales qui leur donnent une profondeur : c'est la modélisation. La couleur, les textures et l'éclairage sont ajoutés. Une fois un élément modélisé, il est comme une marionnette virtuelle en volume : il ne reste plus qu'à le faire bouger !



Clé à Molette et Jo

COMPRENDRE LES FILMS

Le programme de courts métrages s'intitule *Les P'tits Explorateurs*. Que signifie le terme explorer ? Chercher quelques noms d'explorateurs connus. Qu'ont-ils découvert ?

Se remémorer les récits des quatre films : qui est le (ou les) héros ? Quelle est sa situation de départ ? L'élément perturbateur ? Les épreuves surmontées ? À quelle fin aboutissent-elles ? À partir de là, expliciter ce qu'explorent ou exploreront les héros de chaque film : le poisson explore la ville, le renard explore le monde souterrain, l'ours part explorer le monde hors de sa cage, Jo explore l'espace, Clé à Molette explore la Terre.

Qu'aimeriez-vous explorer et avec qui ? Si Clé à Molette était votre ami, que créerait-il pour vous ?

→ Aller plus loin ?

Approfondissez votre connaissance du cinéma d'animation avec le *Lexique des métiers du cinéma d'animation en volume*, à commander sur www.folimage.fr

→ Aller plus loin ?

Se référer à quelques albums de jeunesse portant sur certains explorateurs : *Le nouveau monde* de Jérôme Ruiller permet par exemple d'aborder l'aventure de Christophe Colomb avec les plus jeunes (4-7ans).

OBSERVER SES HÉROS, ÉTUDIER LEUR MONDE

LA TECHNIQUE / LE VIVANT

Chacun des 4 films raconte une amitié improbable entre des êtres différents : des animaux, des hommes et des robots. *Clé à Molette & Jo* permet de s'interroger sur les différences entre vivant et non vivant à partir des deux personnages principaux du film. Après avoir abordé cette distinction, s'intéresser au cas de Clé à Molette : s'il est émotif et intelligent - apparemment plus qu'un humain -, il reste un robot¹, c'est-à-dire une machine construite à partir de la matière et dans un but précis : réparer les objets cassés. C'est sa fonction. Il est lui-

même un objet technique et non un objet naturel. Il ne se développe donc pas, ni ne naît, ni ne grandit, ni ne meurt : il a été créé et non pas conçu génétiquement ; il ne se reproduit pas mais il est tout à fait mécaniquement reproductible, et n'a a priori pas besoin de respirer pour vivre. Il existe quatre grands groupes d'être vivants. Si on distinguait à l'époque les hommes des bêtes, il n'en est rien aujourd'hui ! Jo et Suzie, tout comme le poisson et l'ours, appartiennent au même groupe d'êtres vivants : les animaux.

Construisons la fiche d'identité des animaux héros de nos films :



Caractéristique	Ours brun	Renard roux	Poisson rouge	Moineau
Alimentation	Omnivore	Omnivore	Omnivore	Granivore
Milieu	Il vit surtout en altitude dans les forêts mais peut vivre dans n'importe quel lieu qui soit non occupé par l'homme ! On le trouve en Europe, Amérique et Asie.	Il vit dans les campagnes cultivées, broussailles, bois, en plaine et en montagne. On le trouve en Europe, Asie, Amérique, Afrique du nord et Australie.	Il vit dans les eaux douces. A présent domestiqué, il existe partout dans le monde... et dans les maisons !	Il vit dans les villes et près des fermes. Le moineau vient à l'origine d'Europe et d'Asie, mais il a été introduit sur de nombreux autres continents.
Mode de déplacement	Marche sur des pattes.	Marche sur des pattes.	Nage grâce aux nageoires.	Vole avec des ailes, marche sur des pattes.
Apparence	Poils	Poils	Nageoires, écailles	Plumes
Gestation	180-270 jours	50-53 jours	Ovipare	Ovipare
Vertébré	Mammifère	Mammifère	Poisson	Oiseau

VRAI OU FAUX

Ces expressions françaises sont-elles justes ?

Rusé comme un renard

VRAI

Sa vue et son ouïe sont excellentes. Il se cache dans les terriers pour chasser la nuit.

Être un ours [quelqu'un de solitaire]

VRAI

Il vit seul, sans famille et sans meute.

Avoir une mémoire de poisson rouge [une mémoire ridicule]

FAUX

Il est prouvé que le poisson rouge garde en mémoire 3 mois un événement, contrairement à la croyance populaire qui ne lui attribue que 3 secondes.

Avoir un appétit de moineau

VRAI

Il est petit et mange peu. Il « picore ».



Making-of de l'enregistrement de la musique du film *La Cage*

Envie de travailler la place de la musique dans les films ? Appuyez-vous sur les 3 premiers courts métrages du programme :

- Introduire le sujet en diffusant le making-of du film *La Cage* portant sur la musique du film.
- Réfléchir à la provenance de la musique (musique diégétique).
- Réfléchir à son rôle dans le film (exprimer un sentiment, une ambiance, tenir un rôle social).
- Évoquer son rôle aux débuts du cinéma (cycle 2).
- Questionner le rapport des sourds à la musique, en traitant la question de la vibration (cycle 3)
- Faire deviner un pays derrière une musique... un sentiment derrière un instrument... (cycle 1 et 2)

Domaine 4 / Les systèmes naturels et les systèmes techniques

Domaine 1 / Les langages pour penser et communiquer
Domaine 5 / Les représentations du monde et l'activité humaine

¹ Clé à Molette est présenté ici comme tout robot créé par l'homme bien qu'il soit d'origine extraterrestre

SE QUESTIONNER SOI-MÊME, S'INTERROGER SUR L'AUTRE

LE RESPECT D'AUTRUI : PAR-DELÀ LA DIFFÉRENCE ET LES PRÉJUGÉS

La différence désigne toute absence de similitude entre deux choses. Chaque personnage du film a une caractéristique marquante qui le différencie des autres personnages. Laquelle ? Suzie est une fille, Plouc vient de la ville, Jo est sourd, Martin est roux. À chacune de ces caractéristiques s'attache des préjugés², jugements négatifs formés sans la connaissance de l'objet auquel il se rapporte.

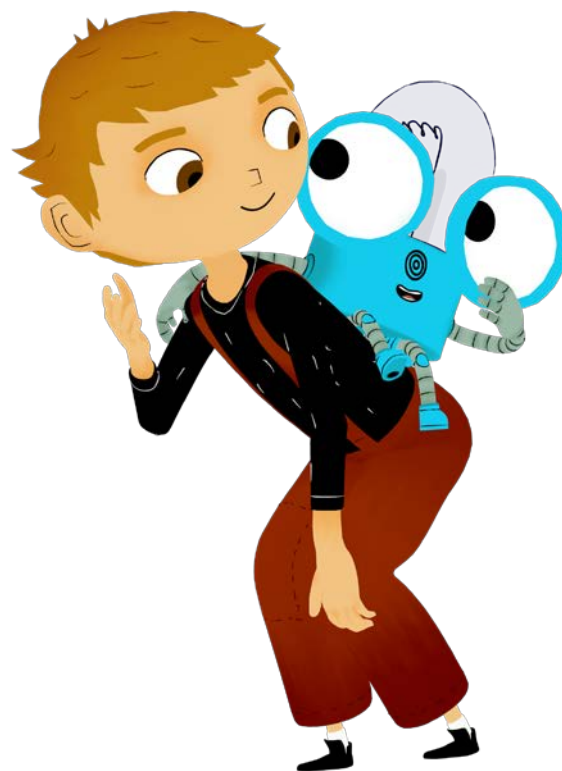
Piste pédagogique :

Réfléchir à chacune de ces caractéristiques et communiquer ce qu'elles évoquent pour mettre en lumière ces préjugés (Les filles : jouent aux Barbies, elles sont fragiles... Les sourds : sont muets, n'écoutent pas de musique... Les roux : poil de carotte... Le garçon de la ville : snob et bizarrement habillé...).

La méconnaissance et la différence entraînent donc des préjugés. Ceux-ci sont parfois motifs d'exclusion. Est-ce le cas dans *Clé à Molette & Jo* ? Le personnage principal est sourd et ne parle pas : il ne peut donc communiquer de la même manière que les autres enfants et utilise des gestes. Pourtant si sa surdité est un handicap, sa timidité plus que sa différence l'éloigne des autres. Quand Suzie le présente, Jo est tout de suite très bien accepté par ses camarades. Les personnages du film sont donc très respectueux, et si Jo ne restait pas avec les autres garçons c'est probablement parce qu'il ne savait pas comment communiquer avec eux ou qu'il avait peur d'être exclu à cause de sa différence. Plutôt que de les rejeter, il faut donc savoir aller vers ceux qui paraissent différents.

Pistes pédagogiques :

- Travailler la notion de discrimination et ses catégories. Rapporter chaque personnage à la discrimination dont il pourrait faire l'objet (Suzie : discrimination sexuelle ; Jo : discrimination fondée sur une déficience sensorielle...)
- Citer d'autres discriminations connues et les critères de distinction sur lesquels elles s'appuient (la religion - antisémitisme, antimusulmans -, l'idée de supériorité d'un groupe d'hommes sur un autre - racisme -, la préférence amoureuse - homophobie - etc.) en s'appuyant sur des exemples (cycle 2 et 3).



COMMUNICATION ET SURDITÉ

Le handicap est la deuxième cause de discrimination en France. Il se définit médicalement et socialement. Les handicaps sont nombreux et se regroupent en six groupes. La déficience auditive est un handicap sensoriel. L'enfant sourd ne parle pas parce qu'il n'entend pas la langue : il n'a donc pas accès au modèle qui lui permettrait de dire les mots, mais peut produire des sons. Il ne peut cependant pas communiquer en parlant. Quand vous ne pouvez pas parler, comment exprimez-vous malgré tout ce que vous pensez ? Jo parle avec des gestes, appelés des signes. Il pourrait apprendre la langue orale avec de l'aide, et arriver à lire sur les lèvres. Mais tout cela est difficile pour lui. La langue des signes française (LSF), changeante selon les pays, est reconnue comme une langue à part entière.

Pistes pédagogiques :

- Retrouver le handicap associé à son sens et les difficultés quotidiennes induites par lui. Se demander si son école est un lieu bien aménagé pour un handicap alpha choisi comme étude de cas (cycle 2).
- La LSF, basée sur l'imitation et les mimiques, se dit avec les mains, l'expression du visage et le corps. Retrouver les mots associés aux signes en s'appuyant sur le dictionnaire en ligne de la LSF (cycle 1 et 2).
- Apprendre une chanson/comptine chantée et signée aux élèves pour les initier à la LSF (cycle 1 et 2).

La langue des signes : une langue reconnue comme une autre ? Il n'en a pas toujours été ainsi en France !

- Vers 1700 : ouverture des écoles pour les sourds répandant l'enseignement de la langue des signes française.
- 1880-1991 : interdiction d'enseigner la langue des signes. Utilisation de la méthode orale pour les sourds.
- 2005 : loi reconnaissant l'égalité des droits et des chances des personnes handicapées.

Domaine 1 / Les langages pour penser et communiquer
Domaine 3 / La formation de la personne et du citoyen

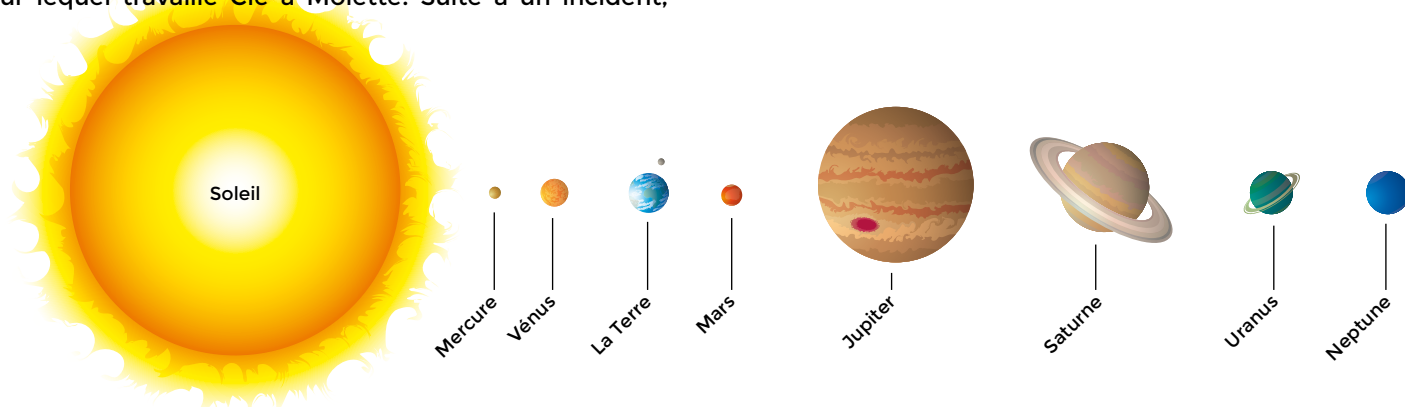
² On peut s'interroger sur la subtile différence entre la notion de préjugé et de cliché.

OBSERVER LE CIEL, PARLER AUX ÉTOILES

L'ESPACE

Clé à Molette & Jo narre à la fois l'aventure terrestre d'un robot extraterrestre et l'aventure spatiale de cinq enfants : un bon moyen d'aborder le ciel et l'espace ! Le film permet de repérer le vocabulaire lié à cet univers : l'ouverture du film nous amène rapidement dans l'espace parsemé d'astéroïdes et éclairé d'étoiles ; nous découvrons, non loin du Soleil, le vaisseau extraterrestre sur lequel travaille Clé à Molette. Suite à un incident,

celui-ci se retrouve alors projeté sur la planète Terre où il rencontrera Jo et ses amis. Dans l'espace du film, on ne voit apparaître que la planète Terre autour de laquelle se déroule l'histoire. C'est le moment de rappeler que la Terre, qui se situe dans un des systèmes solaires composant l'univers, se trouve elle-même au milieu d'autres planètes plus ou moins éloignées du soleil.



Planète	Diamètre (en Km)	Distance moyenne avec le Soleil (en millions de Km)	Taille	Composition	Position par rapport à la Terre
Mercure	4878	58	Petite planète	Planète rocheuse*	Planète inférieure**
Vénus	12 104	108.2	Petite planète	Planète rocheuse	Planète inférieure
La Terre	12 756	149.6	Petite planète	Planète rocheuse	X
Mars	6 794	227.9	Petite planète	Planète rocheuse	Planète supérieure
Jupiter	142 984	778.3	Planète géante	Planète gazeuse	Planète supérieure
Saturne	120 536	1 429	Planète géante	Planète gazeuse	Planète supérieure
Uranus	51 120	2 871	Planète géante	Planète gazeuse	Planète supérieure
Neptune	49 528	4 504	Planète géante	Planète gazeuse	Planète supérieure

* Appelée aussi planète tellurique.

** Terme désignant des planètes situées entre le Soleil et la Terre : leur orbite est plus petite que celle de la Terre. Les autres sont dites « supérieures ».

→ Aller plus loin ?

Mais étudier l'espace, c'est aussi l'occasion d'expliquer le mouvement de la Terre autour du Soleil et ainsi l'alternance jour-nuit et l'enchaînement des saisons ! Le film *La Cage* permet d'aborder le sujet en douceur, d'abord en nommant, caractérisant (couleurs, météo, température), et en situant les saisons dans le temps à partir des images du film, puis en donnant l'explication scientifique (axe penché de la Terre etc.) (cycle 2 et 3). Pour les plus petits, on se contentera de décrire et de situer ces repères temporels les uns par rapport aux autres (cycle 1).

Pistes pédagogiques :

- Penser la réalisation / l'utilisation d'une maquette pour visualiser la place des planètes dans l'univers et leur rapport en taille comme en nature (planètes gazeuses/rocheuses) : un bon moyen pour ensuite les qualifier en utilisant les comparatifs !

Comment le film caractérise-t-il l'espace ?

Remarquer comment est traduite la notion d'espace dans *Clé à Molette & Jo*. La musique est synthétique ; les éléments dans l'espace sont très modernes, technologiques ; y sont liés le fameux mythe de la voiture volante, le vaisseau, le robot. L'espace, c'est l'incarnation de la science ! Et au cinéma, souvent, la science-fiction !

AUTOUR DU FILM

WEB

Le jeu de la langue des signes (LSF), avec Clé à Molette & Jo
www.ludo.fr/jeux/le-jeu-des-signes-avec-cle-a-molette-jo

Ressources LSF via CNDP
www.cndp.fr/ressources-lsf/

Expliquer la surdité aux enfants, documents de l'ACFOS (action connaissance formation pour la surdité)
www.acfos.org/publication/autresp/cestquoilasurdite.pdf

Dictionnaire de la langue des signes française
www.elix-lsf.fr/

Application (dictionnaire de la LSF sur Android Market/App Store)
Application Elix

Vidéos d'histoires mimées
www.signesdesens.org

Émission C'est pas sorcier « système solaire »
www.youtube.com/watch?v=l7cajVnzm8k

CINÉMA

Film documentaire
J'avancerai vers toi avec les yeux d'un sourd,
Laetitia Carton, 2016.

Courts métrages d'animation autour du handicap
La Petite Casserole d'Anatole, Eric Montchaud
Mon petit frère de la lune, Frédéric Philibert
The present, Frey Jacob
A Shadow of blue, Carlos Lascano
À perte de vue, Jimmy Kosolosky

LIVRES

Explorer le monde et l'univers
Mon encyclopédie 6-9 ans du ciel et de l'espace,
Gallimard Jeunesse, 2008
Je découvre l'espace, Thomas-Belli Anne et Bornot Sally,
Deux Coqs D'or, 2016
Le nouveau monde, Jérôme Ruiller,
Bilboquet, 2008

JEU

Jeu de cartes *Dites-le en langue des signes*, Signes de sens.

Disponible sur www.folimage.fr/LPE

- Affiches et images
- Fiche d'activités « minute »
- Coloriages
- Making of « La Cage » (durée 3 mn)
- Vidéo d'initiation à la langue des signes (durée 4 mn)

À commander sur www.folimage.fr/LPE

- Affiches au format cinéma (120 x 160 cm)
- Affichettes (40 x 60 cm)
- Kit « système solaire »
8,90 € TTC le lot de 2 jeux



Kit « système solaire »

À commander sur www.folimage.fr/LPE

CRÉDITS

Supervision : Dominique Templier
Suivi de production : Isabelle Brocal,
Jérémy Mourlam, Alizée Albert
Rédaction : Carole Faure, diplômée en
master Stratégie du développement
culturel, publics de la culture et
communication
Maquette : Pascal Challier
Conseil pédagogique : Armelle Vautrot,
Canopé Valence

Bande annonce



Mon premier cours
de langue des signes



Folimage

     / Folimage

Tél. : 04 75 78 48 68
contact@folimage.fr
www.folimage.fr

