

Le magicien d'oz

Littérature

Source : <https://nanouk-ec.com/enseignants/les-films/le-magicien-d-oz/cahier#film>

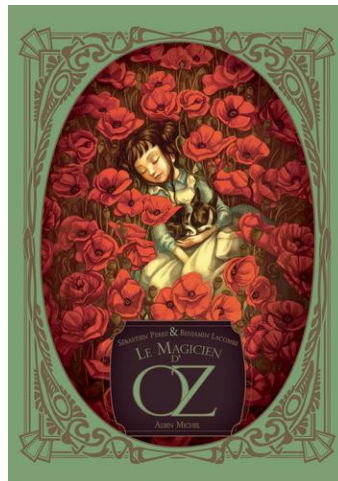


Comparaison avec l'œuvre littéraire

Le film est tiré du roman de L. Frank Baum paru en 1900. Ce roman fut un succès mondial.

L'adaptation fait de larges écarts par rapport au roman original :

- La scène de départ au Kansas est courte et en présente que Dorothy, son chien, l'oncle et la tante. Pas de vilaine voisine, ni de garçons de ferme, ni de charlatan. Le roman n'établit aucun lien entre les personnages rencontrés au cours du voyage et ceux de la réalité.
- La scène du passage : https://ecolecine77.pagesperso-orange.fr/les_films/oz_lepassage.html
- La couleur attribuée à la première partie du roman (avant la tornade) est le gris (paysages et personnages).
- La fin très moraliste, on n'est nulle part mieux que chez soi, n'existe pas dans le roman. Dorothy veut juste rentrer chez elle.



Les rituels de passage dans des albums de littérature de jeunesse

- Dorothy est agressée par Miss Gulch dans *Le Magicien d'Oz*.
- Max est puni par sa mère pour avoir fait des bêtises dans *Max et les Maximonstres* de Maurice Sendak.
- La mère gronde le frère et la sœur dans *Le tunnel* d'Anthony Browne.
- La grand-mère d'Hippolène meurt dans *L'arbre sans fin* de Claude Ponti.
- L'absence du père est brutale dans *La Forêt profonde* d'Anthony Browne.

- *La fenêtre*, quand c'est cette dernière qui s'envole, il faut bien être du voyage de Claude Ponti.
- Chihiro est contrainte de déménager avec sa famille dans *Le voyage de Chihiro*.

Le passage du monde réel au monde imaginaire s'opère par une ouverture : porte, fenêtre... A la fois réalité familière et inconnue puisqu'elle oppose un dedans (rassurant) et un dehors (angoissant). Objets terrestres qui flottent dans le ciel / rapports de taille modifiés (Grosse poule/petits humains) / transformation de Melle Gulch en sinistre sorcière puis ouverture de la porte sur le monde fantastique d'Oz.

