

Mise en œuvre de la Séance n°1/3

Niveau : C3

Objectif général de la séquence : l'alphabet

Compétences du socle commun travaillées

En référence au B.O. HS n°8 du 30 aout 2007

Activités langagières	Capacités	Formulations	Validation A1
Comprendre à l'oral	Comprendre les consignes de classe	Listen, repeat, come to the board, color, color	x
Comprendre, réagir et parler en interaction orale	Epeler des mots familiers	Can you spell it, please ? R-U-D-O-L-P-H	x
Parler en continu	Dire ou chanter l'alphabet	Chanson de l'alphabet	x
Lire			
Ecrire			

Objectif général de la séance : Apprentissage de l'alphabet et classement des lettres de l'alphabet selon la prononciation

Connaissances :

Domaine culturel : moyen de communication : l'alphabet

Capacité/ fonction langagière :

Lexique :

Grammaire /structure :

Phonologie : bonne prononciation des lettres de l'alphabet.

Réflexion sur le fonctionnement de la langue :

Pré requis : couleurs (blue, red, green, yellow, orange)

Supports et matériels :

- la chanson « Elmo Sings Rap Alphabet Song » (disponible sur YouTube.com) (durée :1'29)
- le classement de l'alphabet par groupe de son (annexe 1)
- les flashcards de l'alphabet (annexe 2)
- la trace écrite de l'alphabet à colorier (annexe 3)

Déroutement

Temps / Organisation	Activités langagières/ Capacités	Déroutement et consignes de l'enseignant /relances face aux difficultés prévisibles	Prise de parole et activités des élèves
3 – groupe classe	Comprendre les consignes de classe et répondre à des questions sur des sujets familiers.	1- <u>Les rituels (Warming up)</u> Selon l'habitude de la classe (météo, date, les absents)	Écoutent et répondent ou prennent en charge le rituel
5' – groupe classe	Répondre à des questions sur des sujets familiers	2- <u>Rebrassage(Recycling)</u> Pointer un objet de la classe et demander : - « <i>What color is it ?</i> » - « <i>Is it blue ?</i> »	Répondent : - « <i>It's ...</i> » - « <i>yes, it is</i> » / « <i>no, it isn't</i> »
5' – groupe classe		3- <u>Teaching :</u> * Écoute sauvage de la chanson (pas entière, 1 ou 2'). « <i>Qu'allons-nous apprendre ?</i> » * « <i>Avez-vous retenu certaines lettres ?</i> » Les entourer au tableau en les énonçant.	Écoutent Énoncent les lettres entendues, tout à tour
25' – groupe classe Collective-ment puis boys/girls. Collectif	Reproduire un modèle oral. Dire l'alphabet	4- <u>Learning</u> * 1ère écoute active (entière): essayer de trouver les lettres que vous n'avez pas retenues. Les entourer au tableau en les énonçant. * 2ème écoute active (entière ou partielle selon les réponses des élèves): essayer de trouver les lettres que vous n'avez pas retenues. Les entourer au tableau en les énonçant. * PEcomplète lui-même les dernières lettres qui n'auront pas été entendues. * Répéter toutes les lettres. * « <i>Comment les classer pour mieux les retenir ?</i> » Privilégier un classement par « son ». (annexe 1) * Repérer les groupes de lettres. <i>Quelles lettres ont des sons différents ?</i> Faire ce classement au tableau en plaçant les flashcards (annexe 2) dans les 6 colonnes. * Répétition des lettres par groupe	Énoncent les lettres entendues, tout à tour Répètent Proposent des sortes de classements Se déplacent individuellement Répètent
5' - individuel	Comprendre des consignes de classe	5- <u>Writing (trace écrite)</u> * Colorier (« <i>color in blue, red, green, yellow and orange,</i> ») l'alphabet (annexe 3) en utilisant une couleur par groupe.	Colorient
2' – groupe classe		6- <u>Rituels de fin de séance :</u> * « <i>Qu'avons-nous appris aujourd'hui ?</i> »	« <i>A classer les lettres et les apprendre</i> »

Remarques/ conseils pour la bonne mise en œuvre de cette séance :

La première séance est une séance assez dense, il peut donc être envisagé, selon le rythme et le niveau de la classe, de s'arrêter avant la fin du classement, et de poursuivre sur la séance suivante.

Il peut également être envisagé de :

- Pour une classe de CE2, le classement des lettres de l'alphabet n'est pas obligatoire, une répétition successive des lettres par découpage linéaire de l'alphabet peut également se faire.
- Pour une classe de CM1, il peut être préférable que l'enseignant apporte lui-même les différents sons qui permettront le classement.
- Pour une classe de CM2, les symboles phonétiques du classement peuvent être abordés.

Le classement par sons, en plus d'aider certains élèves à une meilleure mémorisation, peut également donner un repère aux élèves lors de l'apprentissage de certains mots au cours de l'année. Exemple : « you » se prononce comme le groupe de la lettre « u » ou [ju:]

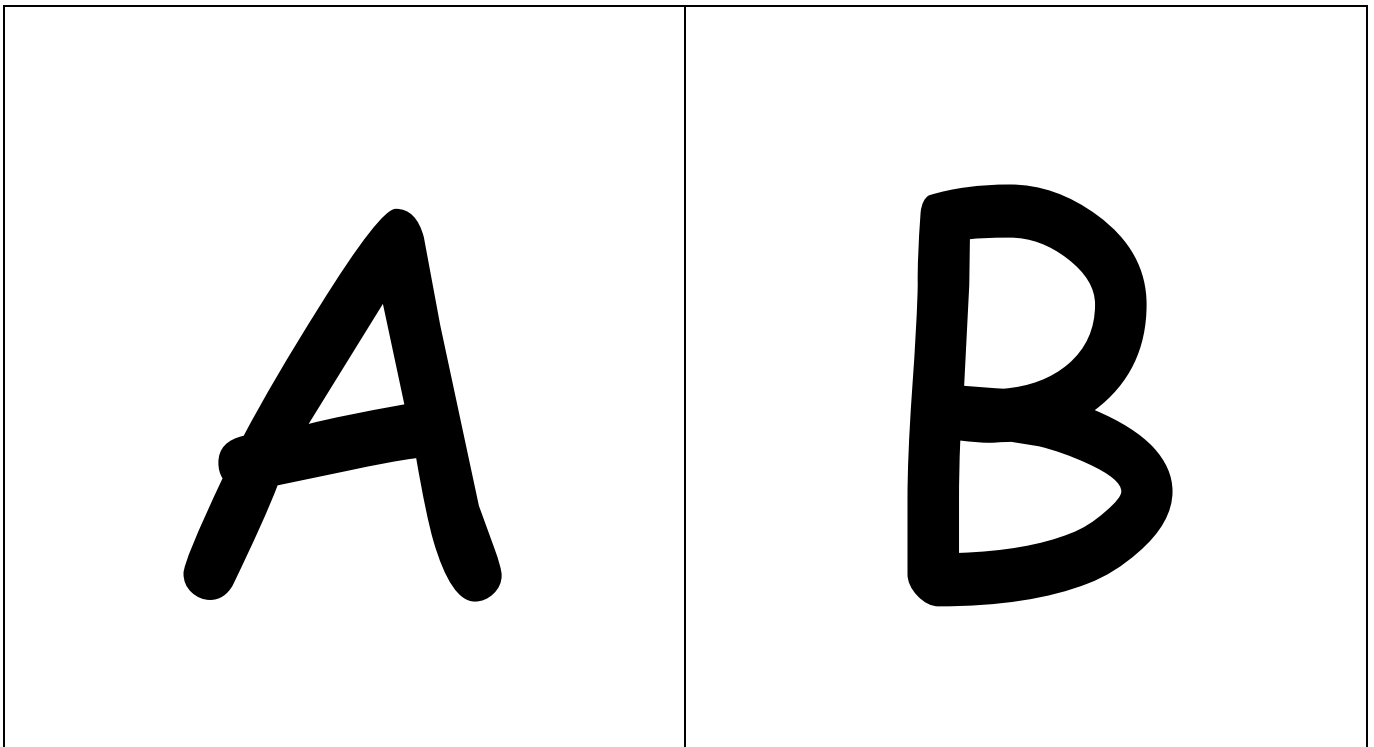
Annexes

- Annexe 1 : classement des lettres selon leur son.

Les symboles phonétiques sont là pour guider l'enseignant mais peuvent être utilisés avec une classe de CM2.

[er]	[i:]	[e]	[ɑ]	[ju:]	Lettres seules
A	B	F	I	Q	O
H	C	L	J	U	R
J	D	M		W	
K	E	N			
	G	S			
	P	X			
	T	Z			
	V				

- Annexe 2 : flashcards.



C

D

E

F

G

H

I

J

K

L

M

N

O

P

Q

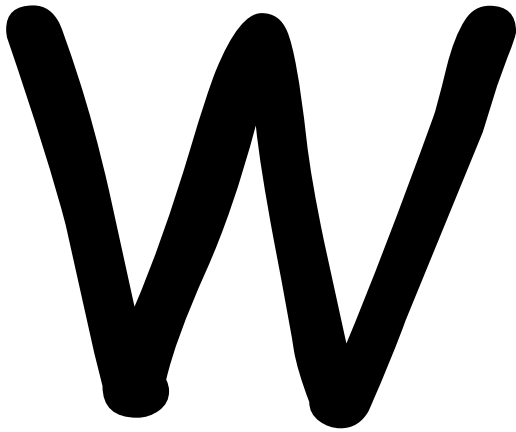
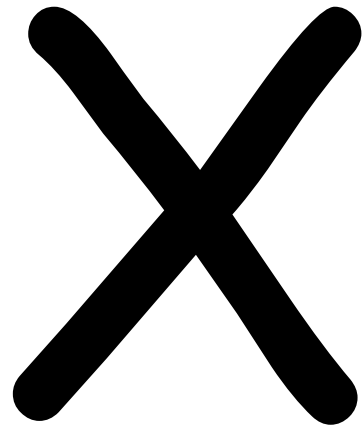
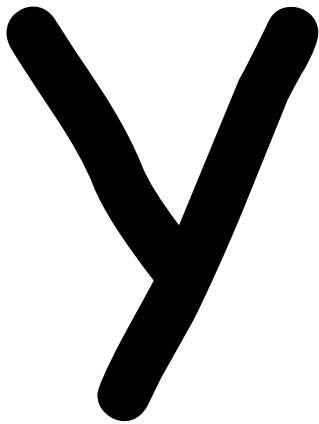
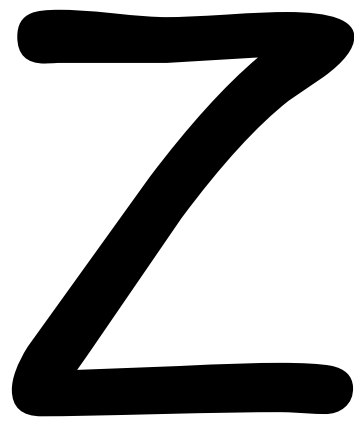
R

S

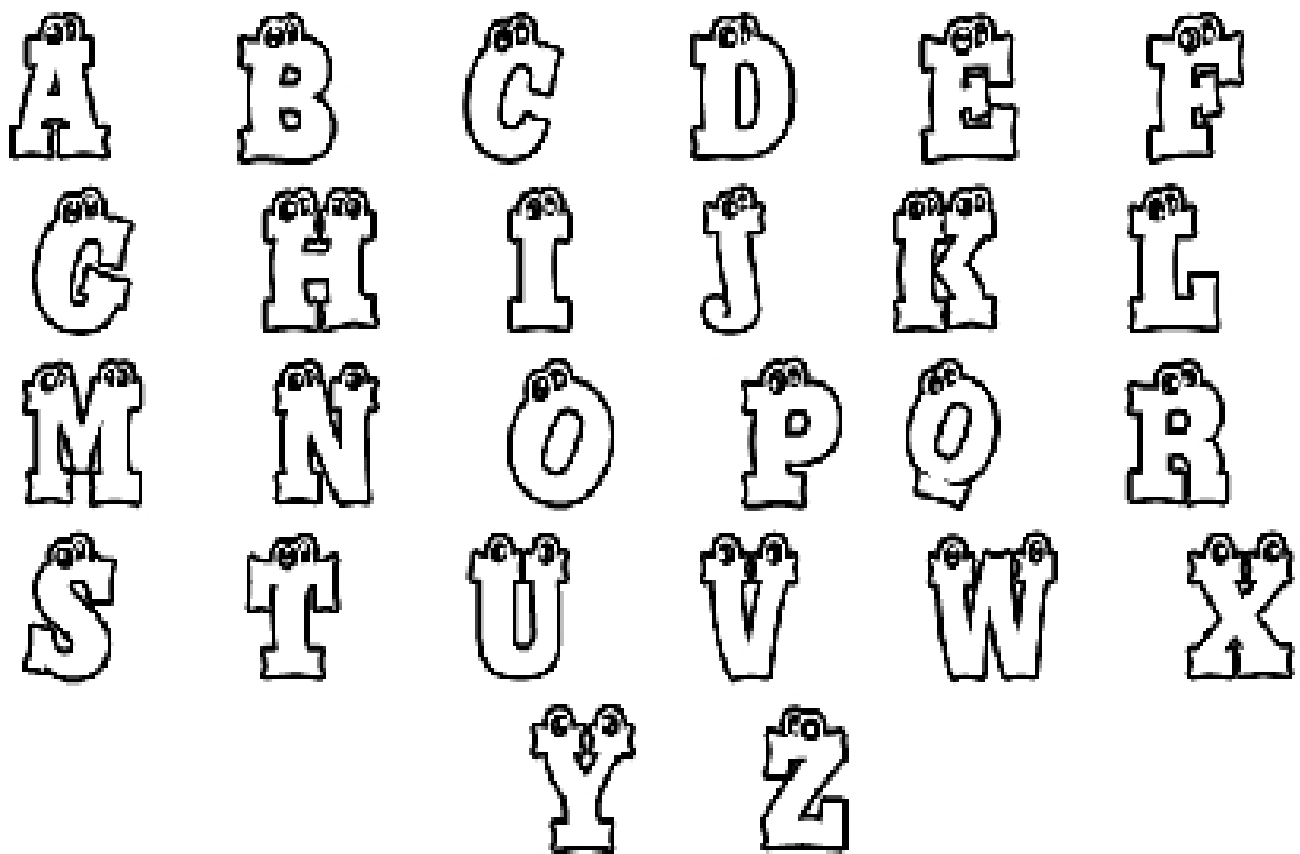
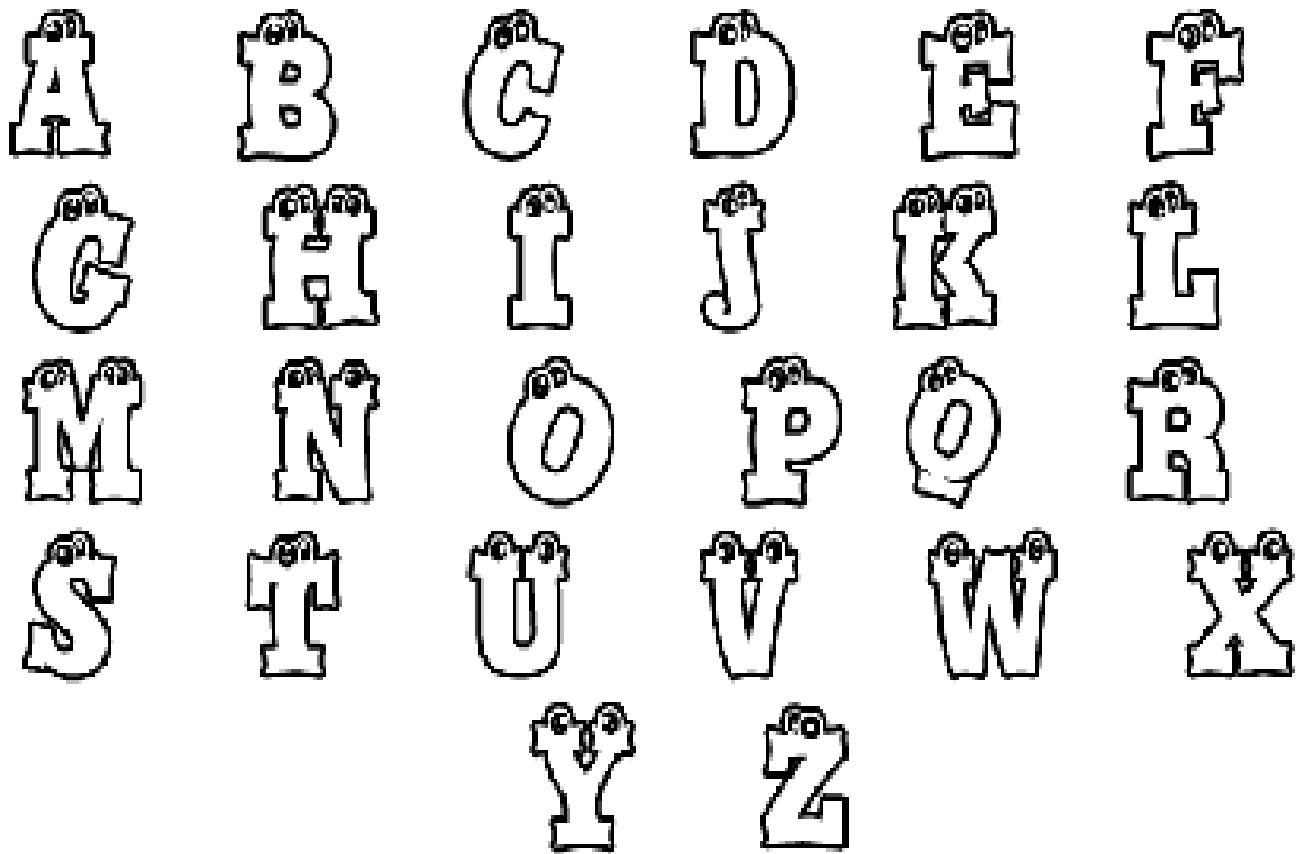
T

U

V

A large, bold, black lowercase letter 'w' is centered in the top-left quadrant of a 2x2 grid. The letter is formed with thick, rounded strokes.A large, bold, black lowercase letter 'x' is centered in the top-right quadrant of a 2x2 grid. The letter is formed with thick, rounded strokes.A large, bold, black lowercase letter 'y' is centered in the bottom-left quadrant of a 2x2 grid. The letter is formed with thick, rounded strokes.A large, bold, black lowercase letter 'z' is centered in the bottom-right quadrant of a 2x2 grid. The letter is formed with thick, rounded strokes.

- Annexe 3 : trace écrite.



Mise en œuvre de la Séance n°2/3

Niveau : C3

Objectif général de la séquence : l'alphabet

Compétences du socle commun travaillées

En référence au B.O. HS n°8 du 30 aout 2007

Activités langagières	Capacités	Formulations	Validation A1
Comprendre à l'oral	Comprendre les consignes de classe	Listen, repeat, come to the board, color, link	x
Comprendre, réagir et parler en interaction orale	Epeler des mots familiers	Can you spell it, please ? R-U-D-O-L-P-H	x
Parler en continu	Dire ou chanter l'alphabet	Chanson de l'alphabet	x
Lire			
Ecrire			

Objectif général de la séance : **Apprentissage de l'alphabet en chanson**

Connaissances :

Domaine culturel : moyen de communication : l'alphabet

Capacité/ fonction langagière :

Lexique :

Grammaire /structure :

Phonologie : bonne prononciation des lettres de l'alphabet.

Réflexion sur le fonctionnement de la langue :

Supports et matériels :

- la chanson « Elmo Sings Rap Alphabet Song » (disponible sur YouTube.com)
- l'affiche des lettres de l'alphabet coloriée selon leur groupe (annexe 1, à imprimer en A3 et à colorier selon les groupes de sons.)
- la fiche élève (annexe 2)

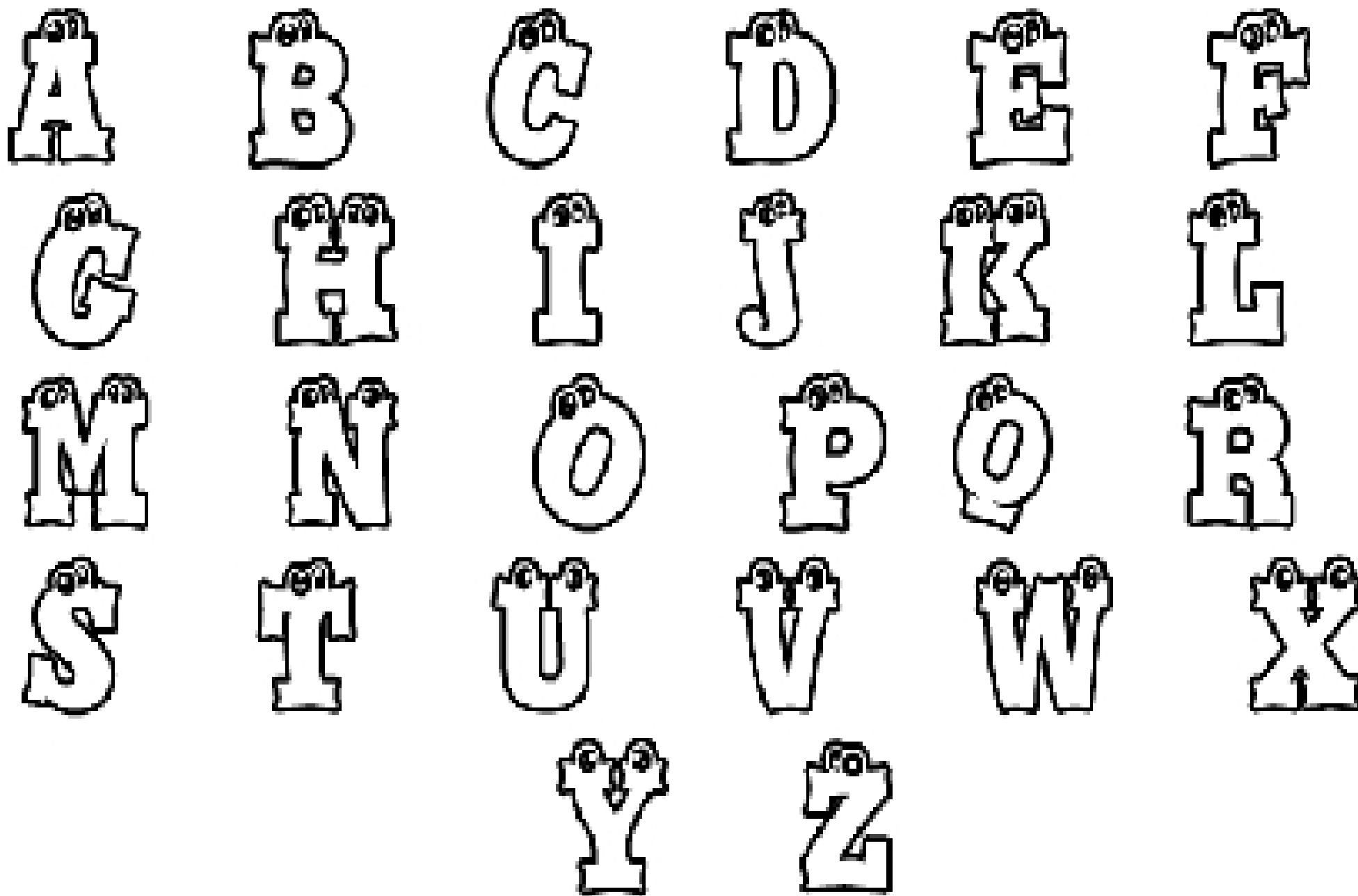
Déroulement

Temps / Organisation	Activités langagières/ Capacités	Déroulement et consignes de l'enseignant /relances face aux difficultés prévisibles	Prise de parole et activités des élèves
3' – groupe classe	Comprendre les consignes de classe et répondre à des questions sur des sujets familiers.	1- <u>Les rituels (Warming up)</u> Selon l'habitude de la classe (météo, date, les absents)	Écoutent et répondent ou prennent en charge le rituel
5' – groupe classe	Répondre à des questions sur des sujets familiers	2- <u>Rebrassage(Recycling)</u> * Pointer une lettre et demander : « <i>what's this letter ?</i> » * Pointer une lettre et demander : « <i>Is it B ?</i> »	Répondent : - « <i>It's ...</i> » - « <i>yes, it is</i> » / « <i>no, it isn't</i> »
5' – groupe classe		3- <u>Teaching :</u> * Écoute de la chanson afin de permettre aux élèves de se la remettre en mémoire. * « <i>Nous allons apprendre la chanson.</i> »	Écoutent
10' – groupe classe Groupes individuel	Reproduire un modèle oral. Chanter l'alphabet	4- <u>Learning</u> * 2 passages à partir de : 30" (passage des lettres à l'écran pour aider les élèves) * 1 passage chanson complète * plusieurs passages par groupes de 2 ou 3 élèves puis individuel si certains le souhaitent.	Chantent
20' – pair work	Comprendre des consignes de classe	5- <u>Writing (trace écrite)</u> * Les élèves sont par 2, un dicte les lettres et l'autre relie pour créer son dessin. Puis inversement. L'élève qui doit dicter commence par lire toutes ses lettres afin de permettre à l'autre de se faire une idée. PE passe pour corriger la prononciation « <i>Dictate and link</i> »	Dictent et relient
	Chanter l'alphabet	6- <u>Evaluation sommative : niveau A1 du cadre européen</u> PE évalue les élèves lors du chant en individuel	
2' – groupe classe		7- <u>Rituels de fin de séance :</u> * « <i>Qu'avons-nous appris aujourd'hui ?</i> » * « <i>Let's sing</i> »	« <i>L'alphabet en chanson</i> » Chantent

Remarques/ conseils pour la bonne mise en œuvre de cette séance :

L'évaluation de l'alphabet peut également se faire tout au long de l'année au cours du rituel.

Annexes



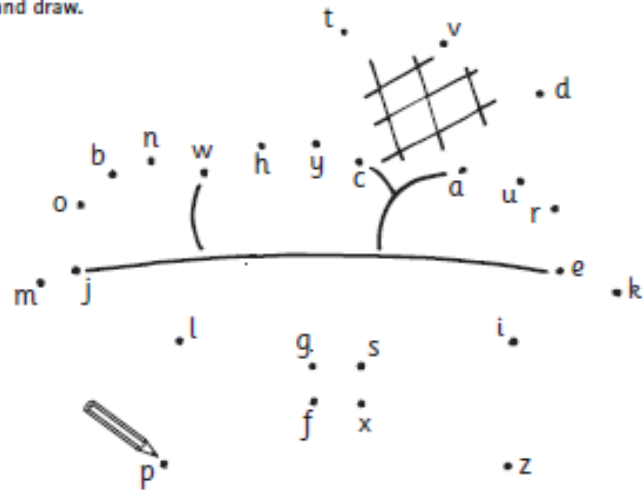
Alphadots

A

Dictate:

r-h-x-i-f-e-c-o-t-y-s-d-w-a-b-m-j-g-l-z-p-u-k-n-v-r

Listen and draw.



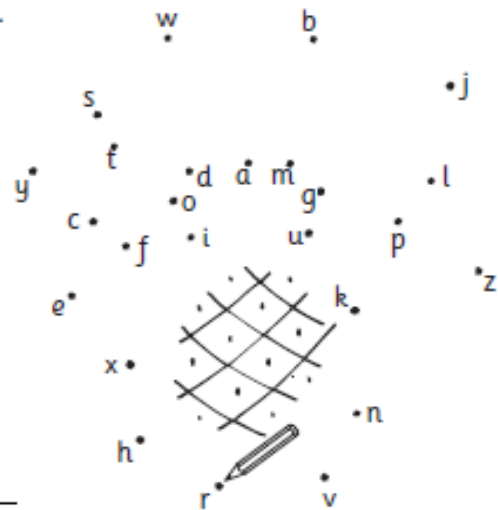
It's _____

B

Dictate:

p-f-g-l-m-j-o-b-n-w-h-y-c-t-v-d-a-u-r-e-k-i-s-x-z-p

Listen and draw.



It's _____

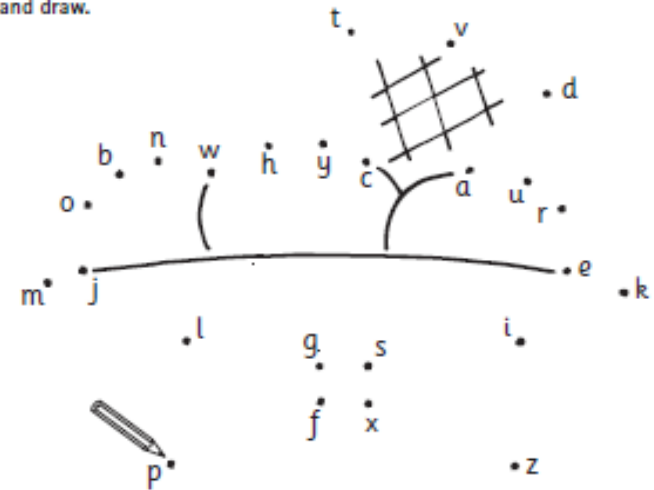
Alphadots

A

Dictate:

r-h-x-i-f-e-c-o-t-y-s-d-w-a-b-m-j-g-l-z-p-u-k-n-v-r

Listen and draw.



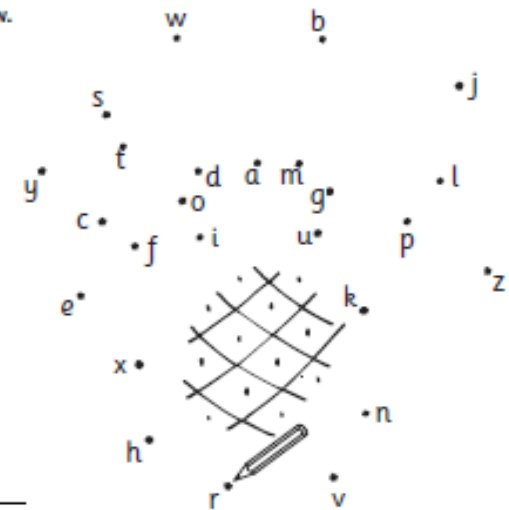
It's _____

B

Dictate:

p-f-g-l-m-j-o-b-n-w-h-y-c-t-v-d-a-u-r-e-k-i-s-x-z-p

Listen and draw.



It's _____

Mise en œuvre de la Séance n°3/3

Niveau : C3

Objectif général de la séquence : l'alphabet

Compétences du socle commun travaillées

En référence au B.O. HS n°8 du 30 aout 2007

Activités langagières	Capacités	Formulations	Validation A1
Comprendre à l'oral	Comprendre les consignes de classe	Listen, repeat, come to the board, color, link	x
Comprendre, réagir et parler en interaction orale	Epeler des mots familiers	Can you spell it, please ? R-U-D-O-L-P-H	x
Parler en continu	Dire ou chanter l'alphabet	Chanson de l'alphabet	x
Lire			
Ecrire			

Objectif général de la séance : Epeler son prénom

Connaissances :

Domaine culturel : moyen de communication : l'alphabet

Capacité/ fonction langagière :

Lexique :

Grammaire /structure : Can you spell it ?

Phonologie : bonne prononciation des lettres de l'alphabet.

Réflexion sur le fonctionnement de la langue :

Pré requis : "what's your name?", "my name is...", les animaux.

Supports et matériels :

- la chanson « Elmo Sings Rap Alphabet Song » (disponible sur YouTube.com)
- l'affiche des lettres de l'alphabet coloriée selon leur groupe de sons.
- L'ardoise des élèves
- Les fiches de jeu pour le meneur à plastifier (annexe 1 et 1 bis)
- Les fiches de jeu pour les élèves à plastifier (annexe 2 et 2 bis)

Déroulement

Temps / Organisation	Activités langagières/ Capacités	Déroulement et consignes de l'enseignant /relances face aux difficultés prévisibles	Prise de parole et activités des élèves
3' – groupe classe	Comprendre les consignes de classe et répondre à des questions sur des sujets familiers.	1- <u>Les rituels (Warming up)</u> Selon l'habitude de la classe (météo, date, les absents)	Écoutent et répondent ou prennent en charge le rituel
5' – groupe classe	Chanter l'alphabet	2- <u>Rebrassage(Recycling)</u> * « <i>Let's chant</i> » * Quelques élèves passent en groupe ou individuellement	Chantent
5' – PE seul		3- <u>Teaching :</u> * « <i>My name is Cécile, I can spell it : C – E – C – I – L – E</i> »	Écoutent
15' – individuelle Pair work	Epeler son prénom	4- <u>Learning</u> * PE s'adresse à un élève : « <i>What's your name ?</i> » « <i>Can you spell it ?</i> » * PE interroge quelques élèves puis le même travail est effectué en pair work. (L'élève qui questionne, note les lettres entendues sur son ardoise afin de s'assurer que le prénom correspond). PE passe dans la classe pour s'assurer de la bonne prononciation.	Répond et épelle Questionnent, répondent et épellent
15' – groupe classe	Connaitre les lettres de l'alphabet	5- <u>Writing (trace écrite)</u> * PE choisi une carte à épeler et à faire deviner. PE : « <i>H – O – R – S – E</i> ». Les élèves cherchent sur leur fiche quel est l'animal qui vient d'être épelé. (si besoin, ils peuvent écrire les lettres entendues sur l'ardoise ou le cahier de brouillon) * PE laisse sa place de meneur à un élève qui a trouvé. (attention à espacer les lettres afin que les élèves aient le temps de les enregistrer mentalement.	Écoutent et cherchent. Epelle
	Epeler des mots familiers	6- <u>Evaluation sommative : niveau A1 du cadre européen</u> PE évalue les élèves durant la phase 4 et 5	
2' – groupe classe		7- <u>Rituels de fin de séance :</u> * « <i>Qu'avons-nous appris aujourd'hui ?</i> » * « <i>Let's sing</i> »	« <i>A épeler son prénom</i> » Chantent

Remarques/ conseils pour la bonne mise en œuvre de cette séance :

- Pour le jeu de devinettes on peut adapter, selon le niveau de la classe :
 - la fiche des élèves qui cherchent peut comporter l'image et le mot (annexe2) ou l'image seule (annexe 2 bis)
 - la fiche du meneur peut comporter l'image et le mot (annexe 1) ou l'image seule (annexe 1 bis).
- De même le vocabulaire de ce jeu peut être changé selon les notions qui auront été abordées précédemment. (Veiller cependant à choisir des mots qui ont des similitudes ou qui commencent par la même lettre)
- L'évaluation de l'alphabet peut également se faire tout au long de l'année au cours du rituel, ainsi que « *can you spell ... ?* »

Annexes

Annexe 1 : fiches pour le meneur.



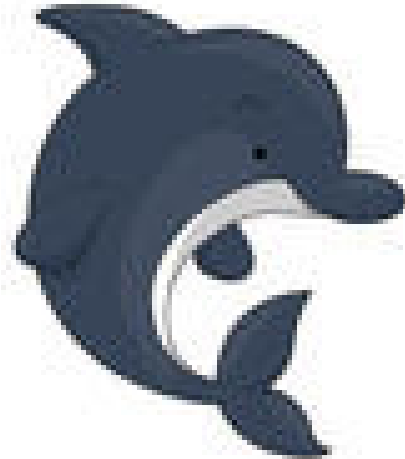
PENGUIN



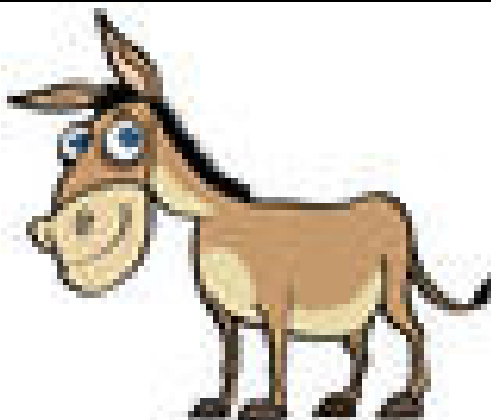
PIG



PARROT



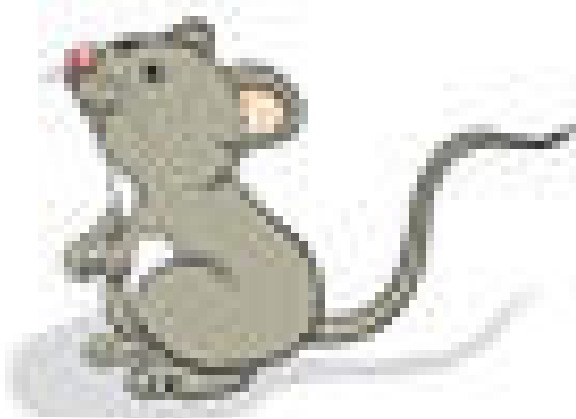
DOLPHIN



DONKEY



MONKEY



MOUSE



BEAR

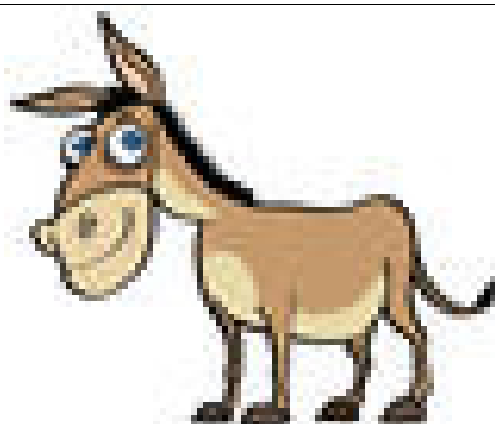
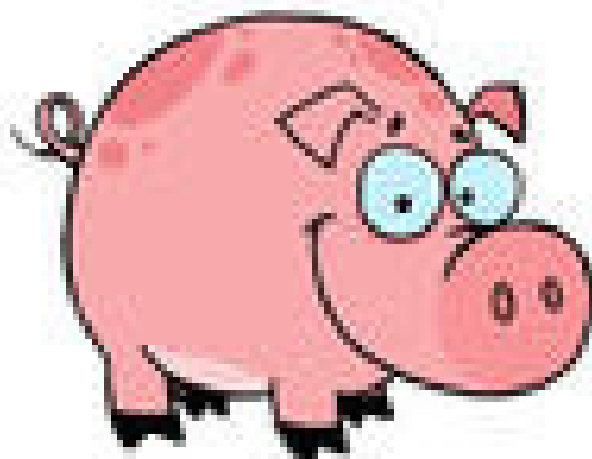


BEE








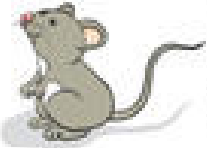




BIRD






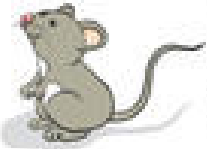




Annexe 1 bis : fiches pour le meneur.






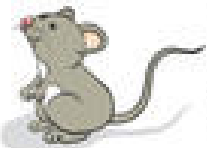








Annexe 2 : fiche élève avec mots

				
penguin	dolphin	parrot	donkey	bee
				
mouse	bear	monkey	pig	bird

				
penguin	dolphin	parrot	donkey	bee
				
mouse	bear	monkey	pig	bird

				
penguin	dolphin	parrot	donkey	bee
				
mouse	bear	monkey	pig	bird

Annexe 2 bis : fiche élève sans mots

