

HORAIRES (sous réserve de modifications)

Du 2 mai au 30 septembre

tous les jours de 10h à 18h

Du 1er octobre au 30 avril

du mardi au samedi de 10h à 12h30 et de 14h à 17h

Vacances scolaires (zones B et C)

du mardi au dimanche de 10h à 12h30 et de 14h à 17h

Fermeture

le 1er mai et du 24 décembre inclus au 1er janvier inclus

RENSEIGNEMENTS PRATIQUES POUR VENIR AVEC DES ELEVES

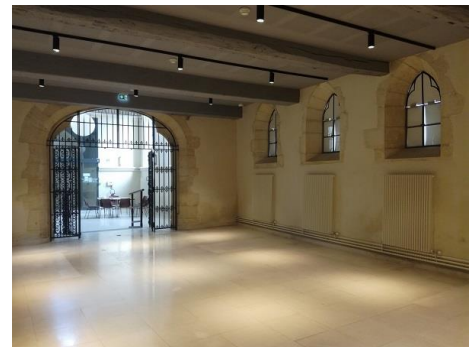
Pour toute visite accompagnée par une chargée de médiation : 1€ par élève

Pour réserver :

Tel : 03 25 27 65 80 - contact@musee-napoleon-brienne.fr

Pour préparer votre visite

Pour toute aide et préparation de dossiers, activités pédagogiques avec les classes, contacter la **professeure-relais de l'Education nationale** : veronique.demaitre@ac-reims.fr



Aide à la constitution de dossiers pédagogiques

- ◆ en lien avec les programmes d'enseignement
- ◆ dans le cadre de l'éducation artistique et culturelle des établissements
- ◆ constitution de projets transdisciplinaires

Aide à la mise en place de projets

- ◆ Au musée
- ◆ Propositions de prolongement et de préparation de la visite dans le cadre de l'histoire des arts

Aide à l'organisation de visites

- ◆ Informations sur les collections
- ◆ conseil aux enseignants
- ◆ aide à la préparation de l'accueil des élèves
- ◆ informations sur des thématiques particulières
- ◆ aide à la recherche documentaire

Formation

- ◆ Stages pour public volontaire dans les établissements ou au sein des structures culturelles
- ◆ Interventions dans les établissements à la demande des enseignants

Le musée met à votre disposition :

- ◆ Un vaste espace : cette ancienne chapelle peut être utilisée pour le repas, comme lieu d'exposition des travaux des élèves, comme salle de travail avant, pendant ou après la visite (possibilité de demander un vidéo projecteur).
- ◆ 5 tablettes numériques (à préciser lors de votre réservation)



Comment organiser la visite au musée ?

- **Visite accompagnée** : en petits groupes, avec l'enseignant ou la chargée de communication du musée, avec ou sans questionnaire.
- **Visite en autonomie** par petits groupes avec questionnaire ou sous la forme d'activités telles que tâches complexes, jeux de rôles, jeux d'énigmes, uchronie ...
- **Réalisation de travaux** en lien avec la collection.

Pourquoi travailler sur la collection ?

- **Découvrir le patrimoine de proximité** et son histoire : Napoléon est présent dans l'Aube à trois reprises c'est-à-dire à trois moments clés de sa vie (sa formation et sa jeunesse, à l'apogée de son règne puis lors de la campagne de France en 1814).
- **Le thème de Napoléon dans les programmes d'histoire-EMC**
 - Cycle 2 : se repérer dans le temps et dans l'espace, découvrir un espace culturel proche, un personnage emblématique en lien avec le patrimoine de proximité
 - Cycle 3 CM1, Thème 3 : Napoléon Bonaparte, du général à l'Empereur, de la Révolution à l'Empire
 - Cycle 4, 4^{ème}, Thème 1 Le XVIII^e siècle. Expansions, Lumières et révolutions, La Révolution française et l'Empire : nouvel ordre politique et société révolutionnée en France et en Europe.
 - 1^{ère} générale.
 - Thème 1: L'Europe face aux révolutions, Chapitre 1: La Révolution française et l'Empire : une nouvelle construction de la nation - Chapitre 2. L'Europe entre restauration et révolution (1814-1848)
 - Thème 2 La France dans l'Europe des nationalités : politique et société (1848-1871) : Chapitre 1: La difficile entrée dans l'âge démocratique : la Deuxième République et le Second Empire
 - 1^{ère} technologique : Thème 1, L'Europe bouleversée par la Révolution française (1789-1815)
 - EMC pour tous les niveaux : les lois et leur codification, la notion de propagande
- **Mettre en place des projets interdisciplinaires** dans le cadre des EPI, de l'AP... tout en travaillant les compétences d'ouverture culturelle, du développement de l'esprit critique ...
- **Travailler différentes compétences** et s'intégrer dans le PEAC de chaque élève :
 - **Français** : lire, comprendre, écrire, s'exprimer à l'oral...
 - **Arts Plastiques** : rencontrer des œuvres d'art, développer une sensibilité artistique, identifier, observer, expliquer, analyser des œuvres d'art, expérimenter, créer, produire, mettre en œuvre un projet spécifique...
 - **Histoire des arts** : identifier, analyser, situer, appréhender un lieu culturel et les codes appropriés dans ce type d'espace, s'y repérer.
 - **Histoire** : construire des repères historiques, raisonner, proposer des hypothèses, justifier une démarche, comprendre un document, pratiquer différents langages.
 - **Compétences transversales** : coopérer et mutualiser, s'exprimer à l'oral et à l'écrit, exercer son esprit critique, développer la formation humaniste, l'écriture, la recherche documentaire, la lecture de l'image.
 - Développer la **maîtrise de l'oral**, réaliser un exposé à partir de la collection ; travailler et préparer l'examen oral du DNB autour de la collection.